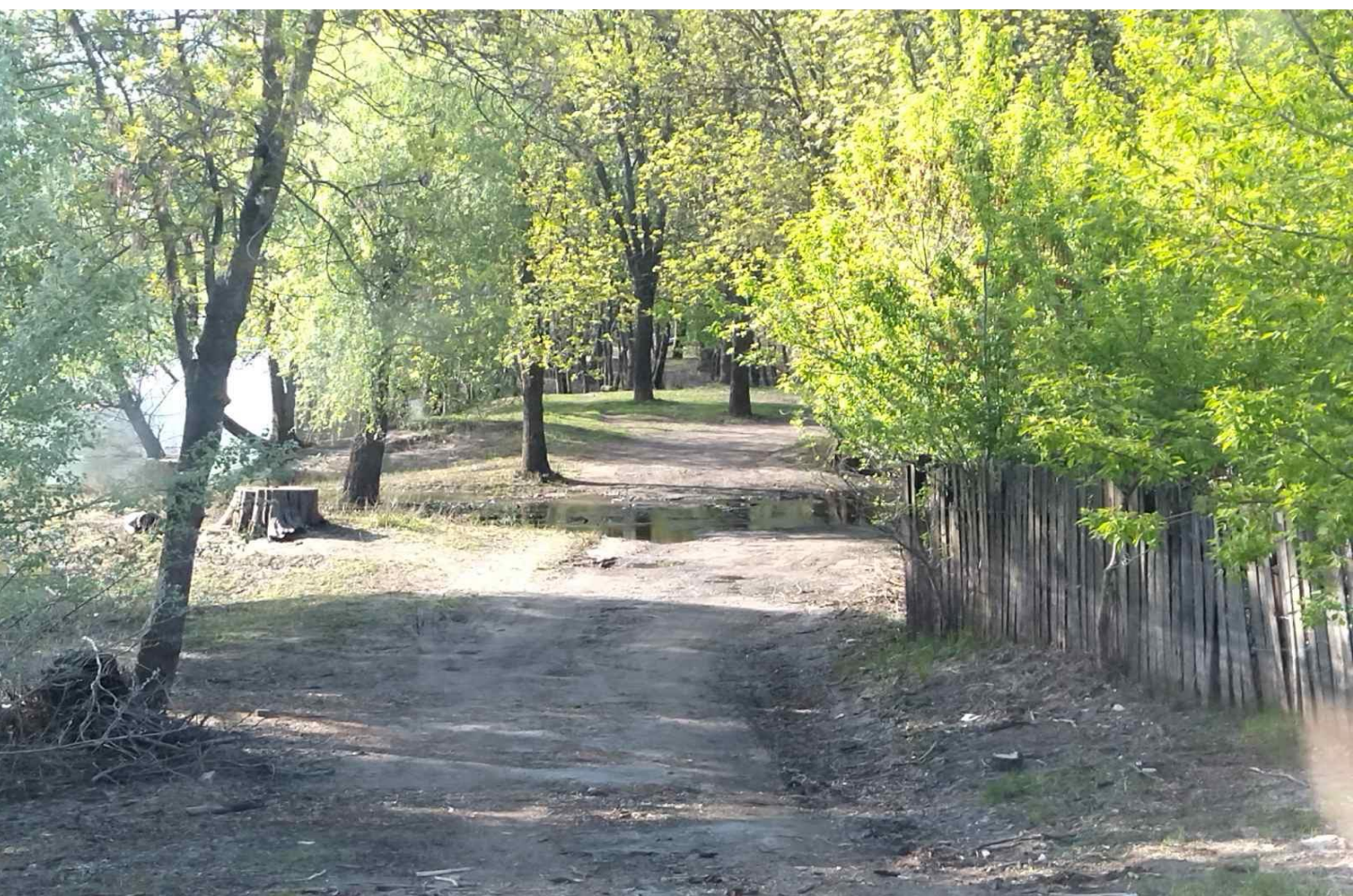


ИНФОРМАЦИОННЫЙ БЮЛЛЕТЕНЬ

О ПОДТОПЛЕНИЯХ ПАВОДКОВЫМИ И ТАЛЫМИ ВОДАМИ НА ТЕРРИТОРИИ РЕСПУБЛИКИ БЕЛАРУСЬ ПО СОСТОЯНИЮ НА 11.05.2023



Информация о подтоплениях паводковыми и талыми водами на территории Республики Беларусь по состоянию на 11.05.2023

На текущий момент с начала 2023 года остаются подтопленными **116** частных жилых домов, **750** частных подворий, **353** хозяйственные постройки, **35** участков автомобильных дорог, **86** подвалов и **359** других зданий (нежилые и дачные дома).

Брестская область – 4 частных подворья и 4 других здания;

Витебская область – 17 частных подворий и 17 других зданий;

Гомельская область – 116 частных жилых домов, 86 подвалов, 729 частных подворий, 353 хозяйственные постройки, 35 участков автомобильных дорог и 338 других зданий.

За текущие сутки новых подтоплений не зафиксировано.

В связи с улучшением гидрологической обстановки сняты подтопления:

Брестская область – 20 частных подворий, 7 хозяйственных построек и 1 другое здание;

Гомельская область – 7 частных жилых домов, 7 подвалов, 203 частных подворья, 19 хозяйственных построек и 167 других зданий.

Режимы функционирования ГСЧС

В связи с паводковой ситуацией введены режимы функционирования ГСЧС:

на территории Гомельской области:

режим повышенной готовности:

с 04.04.2023 в г. Гомель, Гомельском районе.

Справочно:

В целях минимизации последствий в условиях возможного паводка районными звеньями территориальной подсистемы ГСЧС осуществляется постоянный мониторинг жилых домов, участков дорог, попадающих в зоны возможных подтоплений, проводится разъяснительная работа с населением о действиях в случае затопления домовладений и готовности к отселению, ведется подготовка мест временного размещения населения в случае необходимости.

Гидрологический бюллетень Белгидромета

По состоянию на 11 мая на реках продолжается спад уровней воды с суточной интенсивностью 1-50 см.

Уровни воды превышают отметки выхода воды на пойму на Днепре на участке Жлобин – Лоев, Березине у г. Березино, Припяти на участке Черничи – Наровля, большинстве ее притоков и притоке Сожа реке Ипуть у г. Добруш.

На Припяти у г. Петриков уровень воды превышает опасную высокую отметку.

До конца текущей недели спад уровней воды на реках сохранится. **Значение уровня воды на Немане у г. Гродно опустится ниже опасной низкой отметки, лимитирующей судоходство, а на Днепре у г. Могилев уровень воды приблизится к опасной низкой отметке.**

Уровни воды в реках с изменениями за сутки

Река	Пункт	Уровень воды над «0» поста (см)	Опасный высокий уровень (см)	Изменение уровня за сутки (см)
Зап.Двина	Полоцк	318	1050	-5
Зап.Двина	Верхнедвинск	250	840	-18
Днепр	Могилев	106	620	-11
Днепр	Жлобин	341	400	-8
Днепр	Речица	363	565	-8
Днепр	Лоев	444	545	-5
Березина	Борисов	198	280	-4
Березина	Березино	234	400	-5
Березина	Бобруйск	135	255	-5
Березина	Светлогорск	546	690	-9
Сож	Гомель	315	500	-11
Припять	Черничи	508	510	-2
Припять	Петриков	793	760	-3
Припять	Мозырь	461	500	-4
Припять	Наровля	464	525	-2

793

– уровень воды, превышающий опасную отметку, см

Краткосрочный прогноз возможных мест затопления на 11 – 13 мая 2023 года

Всего на территории республики возможны затопления:
в 10 районах 12 населенных пунктов, 3 участка автомобильных дорог и 10 СТ.

Гомельская область (в 10 районах 12 населенных пунктов, 3 участка автомобильных дорог и 10 СТ):

Брагинский р-н – д. *Верхние Жары (улица Набережная);*

Гомельский р-н – д. *Уза (СТ «Ромашка-28», «Уза-1», улица Комсомольская);*

Добрушский р-н – г. *Добруш (улицы Войкова, Заречная, Космонавтов, Набережная, Островского, Фрунзе);*

Жлобинский р-н – г. *Жлобин (улица Подгорная), д. Малые Роги (СТ «Добосна»);*

Калинковичский р-н – д. *Рудня Антоновская (улица Юрия Самсонова), д. Рудня Горбовичская (улица Комсомольская);*

Мозырский р-н – д. *Лубня (ДСК «Парус-2», СТ «Заречный»), д. Прудок (СТ «Прудковское яблоко»);*

Петриковский р-н – г. *Петриков (улица Максима Горького), д. Снядин (улицы Заречная, Набережная, Слободская), участок автомобильной дороги д. Торгошин – д. Снядин, участок автомобильной дороги возле д. Лучицы;*

Речицкий р-н – д. *Деражня (СТ «Ведрич», «Верасень», «Динамо»);*

Рогачевский р-н – г. *Рогачев (переулок 3-й Друтской, улицы Луначарского, Зайцева), д. Озериче (СТ «Рогачевское приозерье»), д. Зборов (улицы Гомельская и Советская);*

Чечерский р-н – г. *Чечерск (улицы Партизанская, Кооперативная), участок автомобильной дороги д. Красный Дворец – д. Турищевичи, п. Красный Берег.*

Рекомендации по реагированию на складывающуюся обстановку:

- определить перечень возможных негативных последствий;
- обеспечить своевременное обслуживание защитных дамб. При выявлении проблемных участков принимать оперативные меры по их устранению;
- завершить очистку водопропускных труб и обеспечить беспрепятственный пропуск паводковых вод;
- обеспечить приведение в технически исправное состояние систем ливневой канализации и водоотведения, а также провести на местах внеплановые ремонтно-эксплуатационные работы по очистке ливневых колодцев и коллекторов от мусора, песка, ила и др.;
- организовать разъяснительную работу с землепользователями и населением о необходимости отвода талых вод из замкнутых понижений путем прокладки водоотводных борозд, а также по самостоятельному выполнению других противопаводковых мероприятий, не требующих привлечений специальных служб;
- совместно с заинтересованными обеспечить информирование населения, проживающего в прогнозируемых зонах затопления (подтопления), о складывающейся обстановке;
- довести информацию до подчиненных организаций, председателей территориальных и отраслевых КЧС (для государственных органов, создающих отраслевые подсистемы ГСЧС).